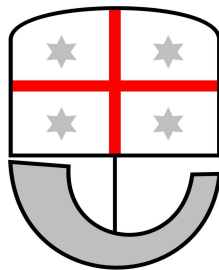


Fase 2 - Azione 5

“Progettazione database relazionale e georeferenziato, floro-faunistico marino da integrare con gli archivi esistenti e agli archivi dei Sistemi Informativi Regionali Ambientali e della piattaforma INTERCET”

*Realizzato per Regione Liguria da
Acquario di Genova*

Rapporto su
INTERCET – Piattaforma WEB-GIS per la
condivisione e la gestione in rete di dati geo-riferiti di
cetacei e tartarughe marine
ISTRUZIONI



REGIONE LIGURIA

**Dipartimento Ambiente
Settore Ecosistema Costiero**

Liguria Ricerche S.P.A.

Acquario di Genova

**INTERCET – Piattaforma WEB-GIS per la
condivisione e la gestione in rete di dati
geo-riferiti di cetacei e tartarughe marine**

GUIDA PRATICA PER L'UTILIZZO DELLA PIATTAFORMA INTERCET

Indice

1. Caricare un nuovo tracciato di rilevamento su INTERCET.....	pag. 2
2. Cancellare un tracciato di rilevamento caricato su INTERCET	pag. 6
3. Caricare un nuovo avvistamento su INTERCET.....	pag. 8
4. Cancellare un avvistamento caricato su INTERCET.....	pag. 11
5. Caricare le foto di un avvistamento su INTERCET.....	pag. 13
6. Associare una foto a un individuo già presente a catalogo.....	pag. 15
7. Creare, modificare o eliminare la scheda di un individuo o richiamare una scheda in archivio.....	pag. 15
8. Effettuare un confronto tra cataloghi fotografici.....	pag. 16
9. Scaricare dati tabellari da INTERCET.....	pag. 17
10. Scaricare dati geometrici da INTERCET.....	pag. 17
11. Caricare dati su INTERCET direttamente da database	pag. 19
Allegati.....	pag. 22

1. CARICARE UN NUOVO TRACCIATO DI RILEVAMENTO SU INTERCET

Come prima operazione per una visualizzazione completa della maschera della piattaforma cliccare sulla prima icona in alto a destra (funzione “schermo intero”), come indicato in FIG. 1_1. Per uscire dalla funzione “schermo intero” cliccare nuovamente sulla stessa icona oppure premere il tasto “Esc”.

È importante ricordare che la funzione “schermo intero” non consente di scrivere all’interno degli spazi di compilazione. In alternativa alla funzione “schermo intero” si può utilizzare la funzione F11, che non presenta questo inconveniente.

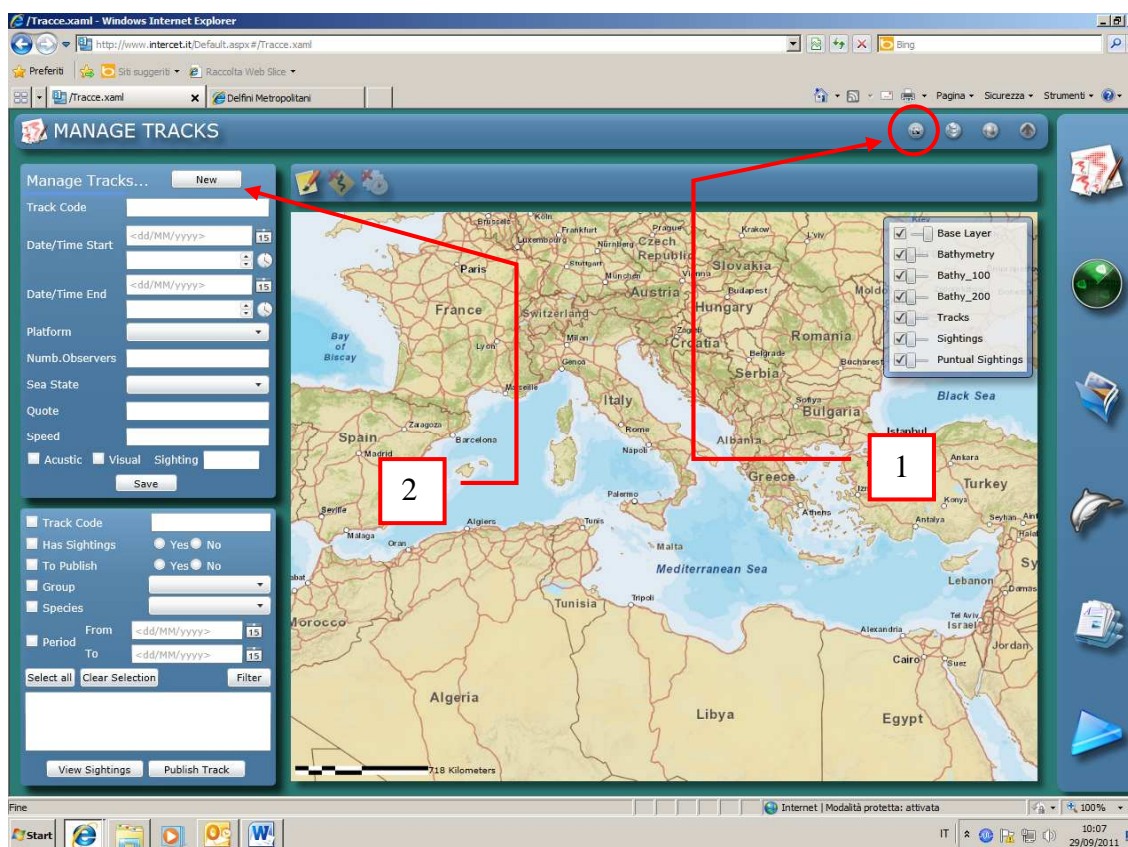



FIG. 1

Cliccare sull'icona  del bandone laterale a destra per accedere alla pagina relativa alla gestione dei tracciati di ricerca (MANAGE TRACKS). Cliccare sulla dicitura “New” in alto a sinistra per inserire un nuovo tracciato di rilevamento (FIG.1_2). Si aprirà una finestra di dialogo per caricare il file desiderato su INTERCET (FIG. 2). Cliccare su “Upload” (FIG. 2_1) per aprire una nuova finestra di dialogo e successivamente su “Select file” per accedere ai file archiviati in locale sul PC (FIG. 2_2).

È possibile caricare sulla piattaforma file di tracciati con estensione plt (generati dal software Oziexplorer) o txt (il modello di riferimento è il file di testo generato da MapSource). Per essere compatibili i file devono rispettare alcuni parametri di formattazione (vedi modelli di riferimento in allegato 1 e 2).

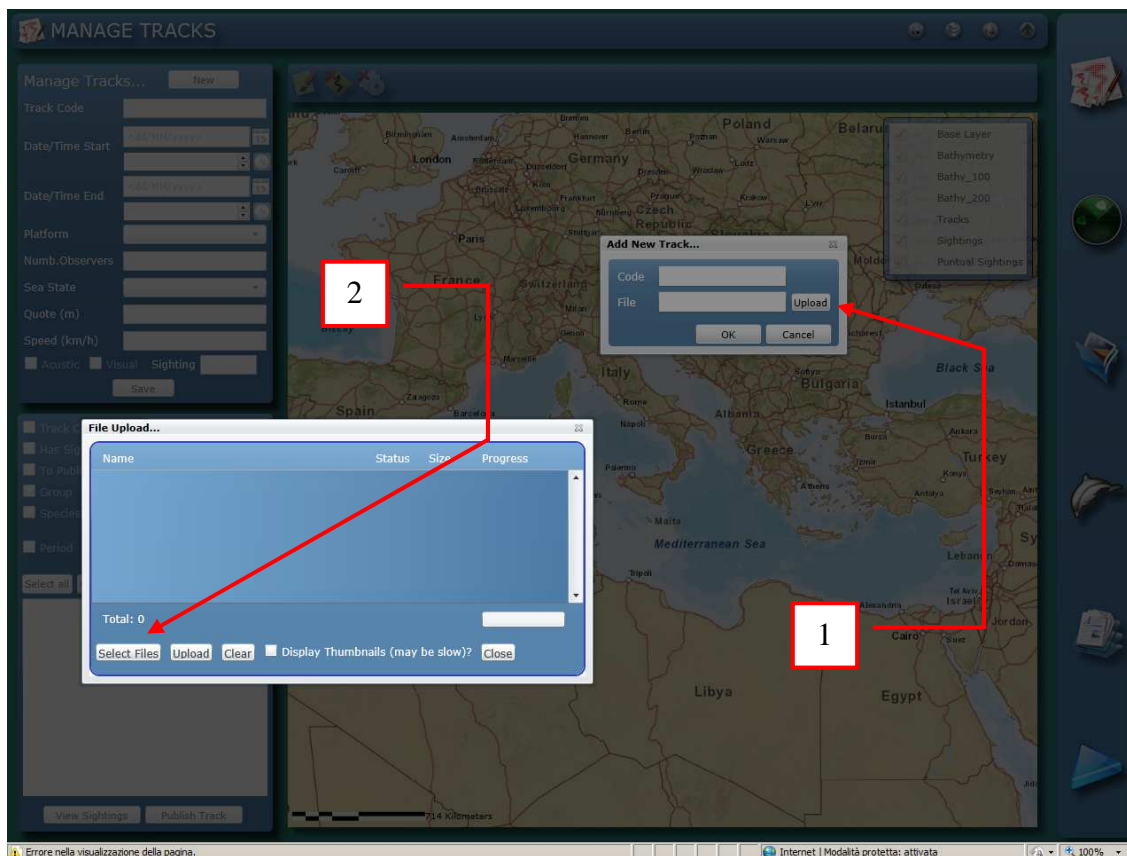


FIG. 2

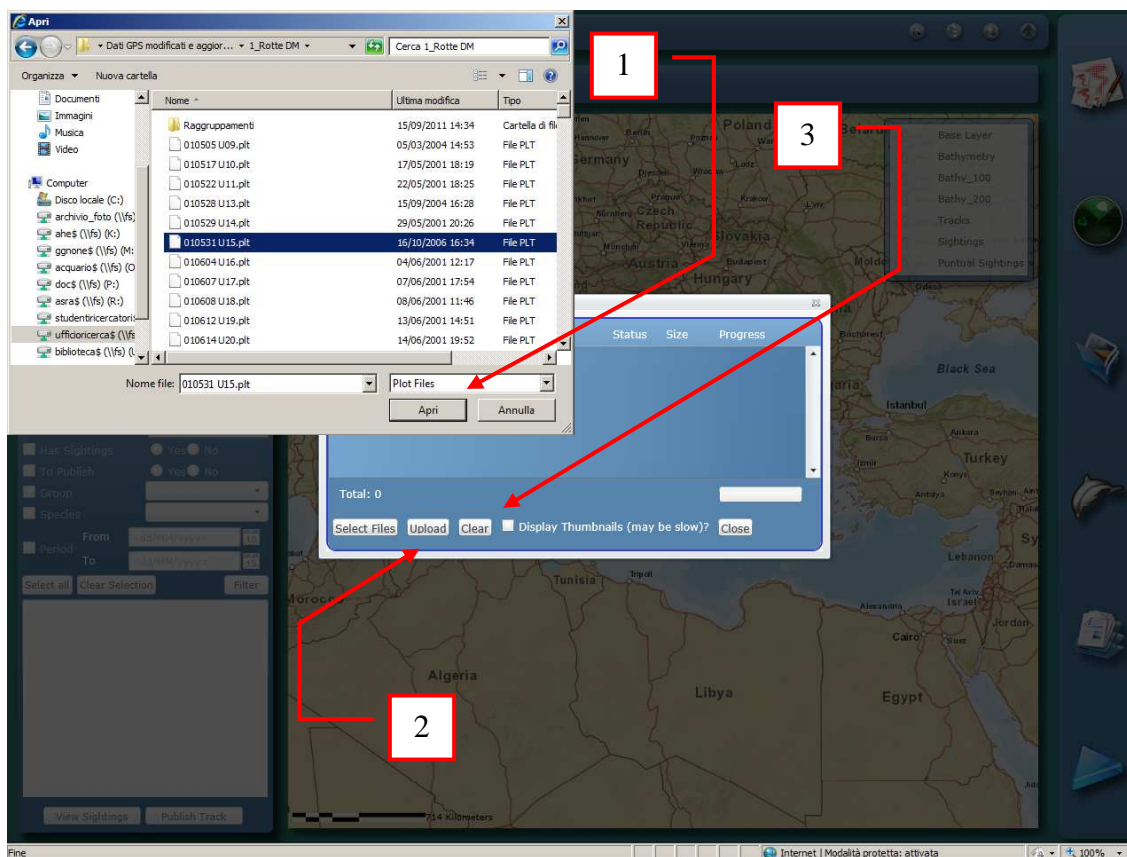
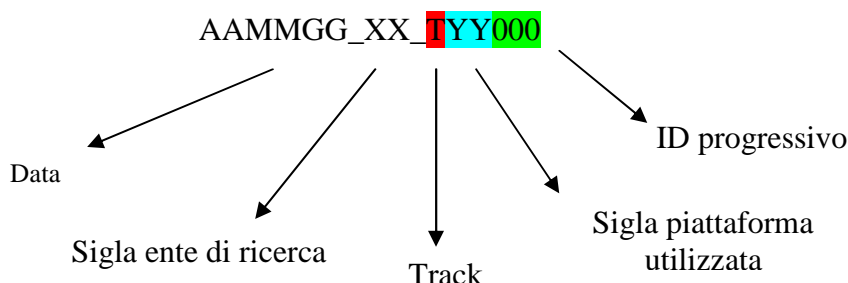


FIG. 3

Selezionare dall'elenco il file che si desidera caricare (è possibile caricare file con estensione plt e txt) e cliccare su “Apri” (FIG. 3_1). Caricare il file cliccando su “Upload” (FIG. 3_2). Terminata la fase di caricamento cliccare su “Close” (FIG. 3_3) per chiudere la finestra di dialogo e tornare alla schermata di FIG. 2_1. Inserire nello spazio “Code” il codice del tracciato caricato, rispettando il modello seguente:



Esempio:

080513_DM_TGR128 (tale codice fa riferimento al tracciato di rilevamento TGR128 effettuato utilizzando come piattaforma di rilevamento il Gommone Rosso indicato dalla sigla GR, il 13 maggio 2008 dal gruppo di ricerca DM, ovvero Delfini Metropolitani).

Infine cliccare su “OK” per completare la fase di caricamento del tracciato. Il sistema inserirà automaticamente data e ora di inizio e fine rilevamento, inserendole nei campi in alto a sinistra. In caso di errore è tuttavia possibile correggere manualmente sia l'ora che la data.

Inserire manualmente gli altri dati associati al rilevamento selezionando le voci che compaiono sulla parte sinistra della schermata o inserendo direttamente i dati negli spazi appositi (FIG. 4).

- **Date/Time Start:** fa riferimento alla data e all'ora di inizio rilevamento (aggiornamento automatico).
- **Date/Time End:** fa riferimento alla data e all'ora di fine rilevamento (aggiornamento automatico).
- **Platform:** fa riferimento alla piattaforma di ricerca (selezione manuale da elenco).
- **Sea State:** fa riferimento allo stato del mare durante il rilevamento (selezione manuale da elenco).
- **Quote (m):** fa riferimento all'altezza (in metri) del punto di osservazione sulla superficie del mare (inserimento manuale).
- **Speed:** fa riferimento alla velocità media (km/h) della piattaforma di ricerca durante l'attività di rilevamento.
- **Acoustic:** selezionare in caso di rilevamento acustico tramite dispositivo idrofonico.
- **Visual:** selezionare in caso di rilevamento visivo.
- **Sighting:** fa riferimento al numero di avvistamenti occorsi durante il rilevamento (0 in caso di nessun avvistamento).

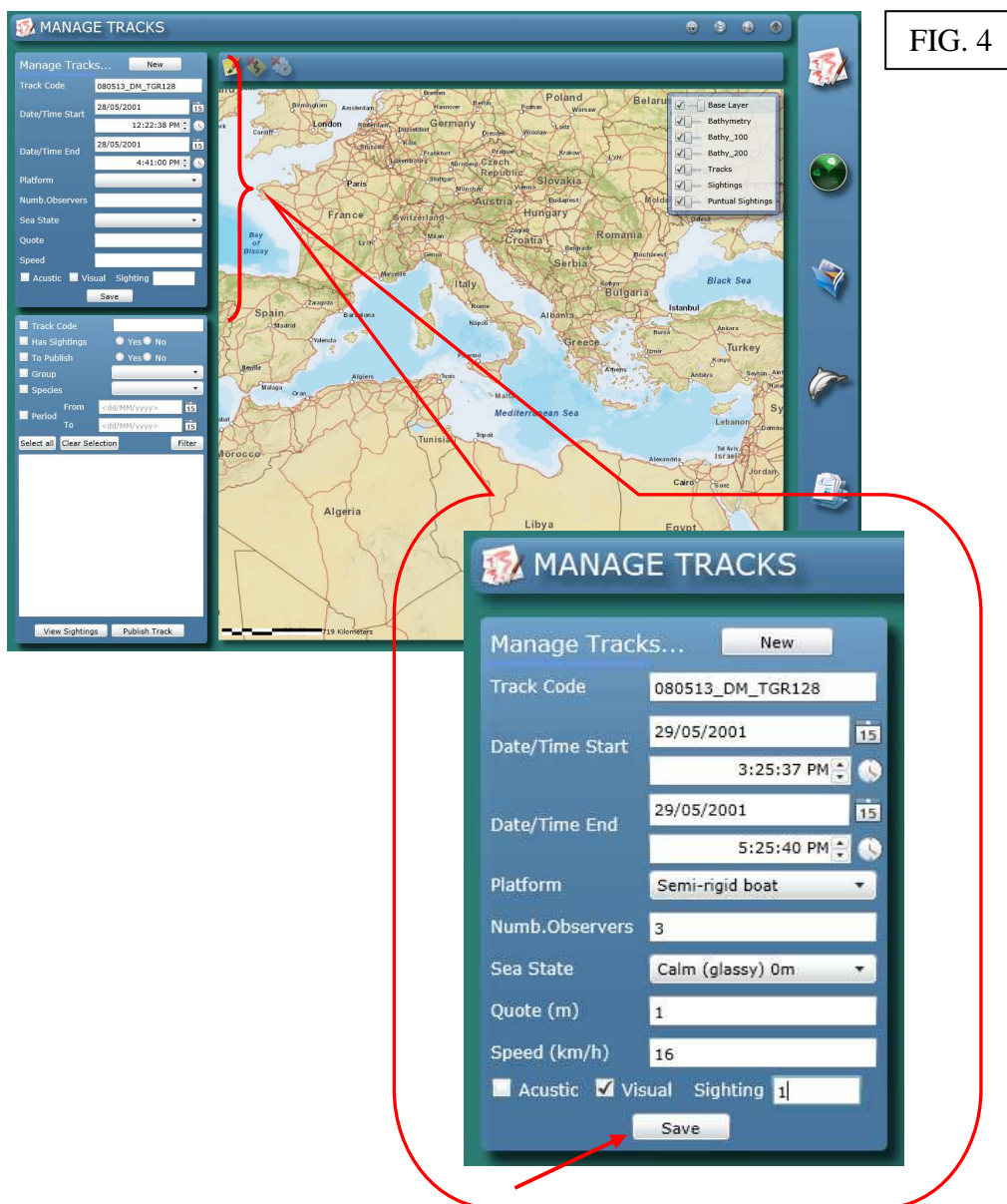


FIG. 4

Dopo aver completato l'inserimento dei dati associati cliccare su “Save” per salvare il tracciato nel database di INTERCET (FIG. 4).

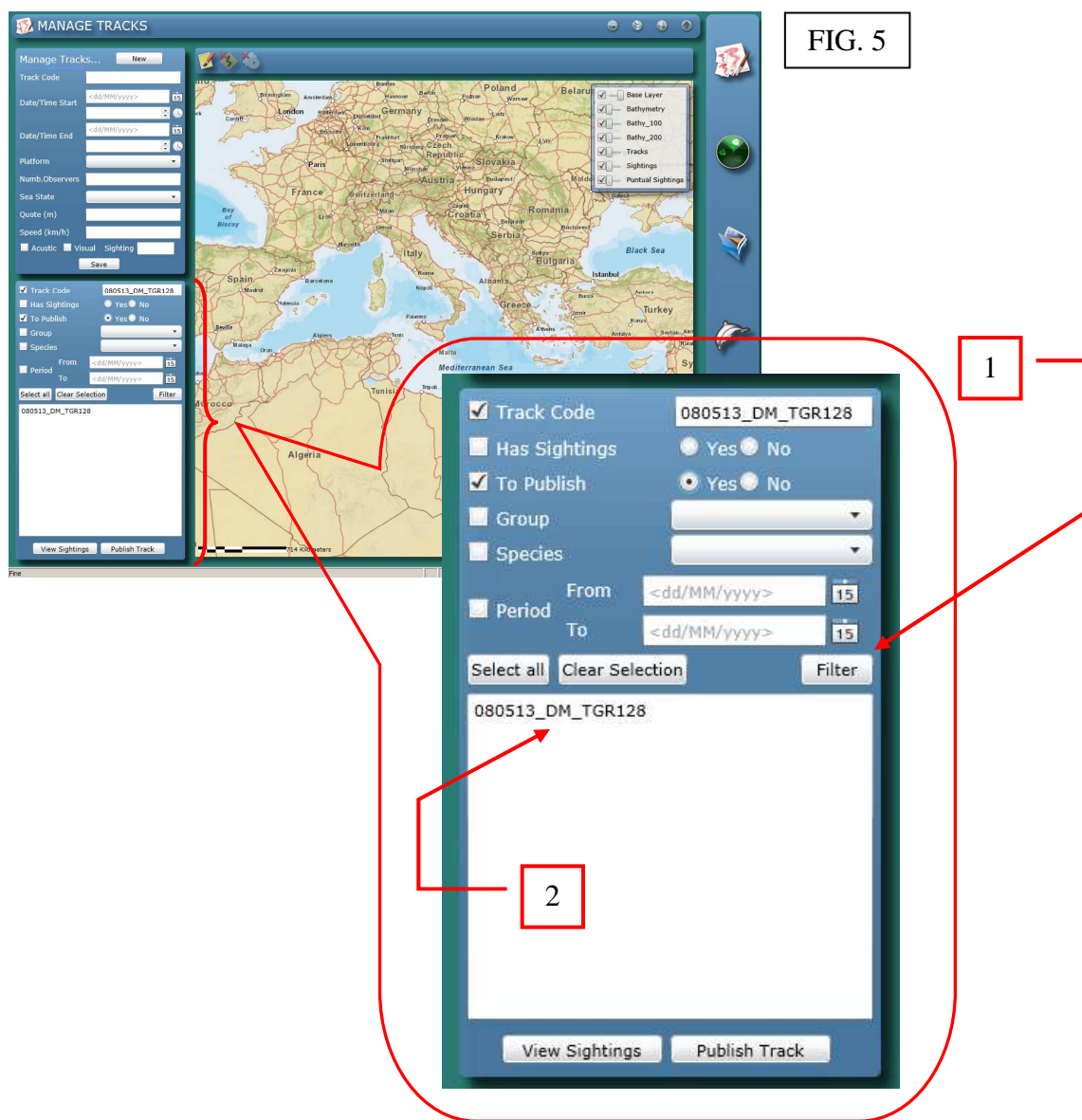
Il nuovo tracciato caricato è ora visibile in modalità “anteprima” dall'ente che lo ha caricato, ma non sarà visibile agli altri partner fintanto che il gestore non lo avrà convalidato/pubblicato. La visione in anteprima permette sia all'ente che al gestore di verificare la correttezza dei dati inseriti.

2. CANCELLARE UN TRACCIATO DI RILEVAMENTO CARICATO SU INTERCET

INTERCET permette di cancellare un proprio tracciato di rilevamento caricato erroneamente sulla piattaforma e non ancora convalidato dal gestore. Una volta convalidato dal gestore il tracciato è visibile da tutti i partner e può essere modificato/cancellato solo dal gestore.

Se il tracciato non è già selezionato, utilizzare i filtri in basso a sinistra (FIG. 5) per estrarlo dal database. Impostare i criteri di estrazione “spuntando” le voci e selezionando le opzioni di ricerca oppure digitare direttamente il codice o parte di esso (è possibile utilizzare più filtri contemporaneamente). Una volta impostati i criteri di estrazione cliccare su “Filter” (FIG. 5_1).

Selezionare il tracciato cliccando sul codice che compare nello spazio di estrazione bianco (FIG. 5_2). Sullo schermo comparirà il tracciato selezionato (FIG. 6).



Per cancellare il tracciato selezionato cliccare sulla prima icona (Editor) in alto a sinistra (FIG. 6_1). Tale operazione attiva il comando di cancellazione tracciati (Delete track). Cliccare sull'icona attiva (FIG. 6_2) per attivare il comando di cancellazione; spostare il cursore direttamente sul tracciato e cliccare (FIG. 6_3). Completare l'operazione cliccando su "OK" nella finestra di conferma o annullare l'operazione (FIG. 6_4).

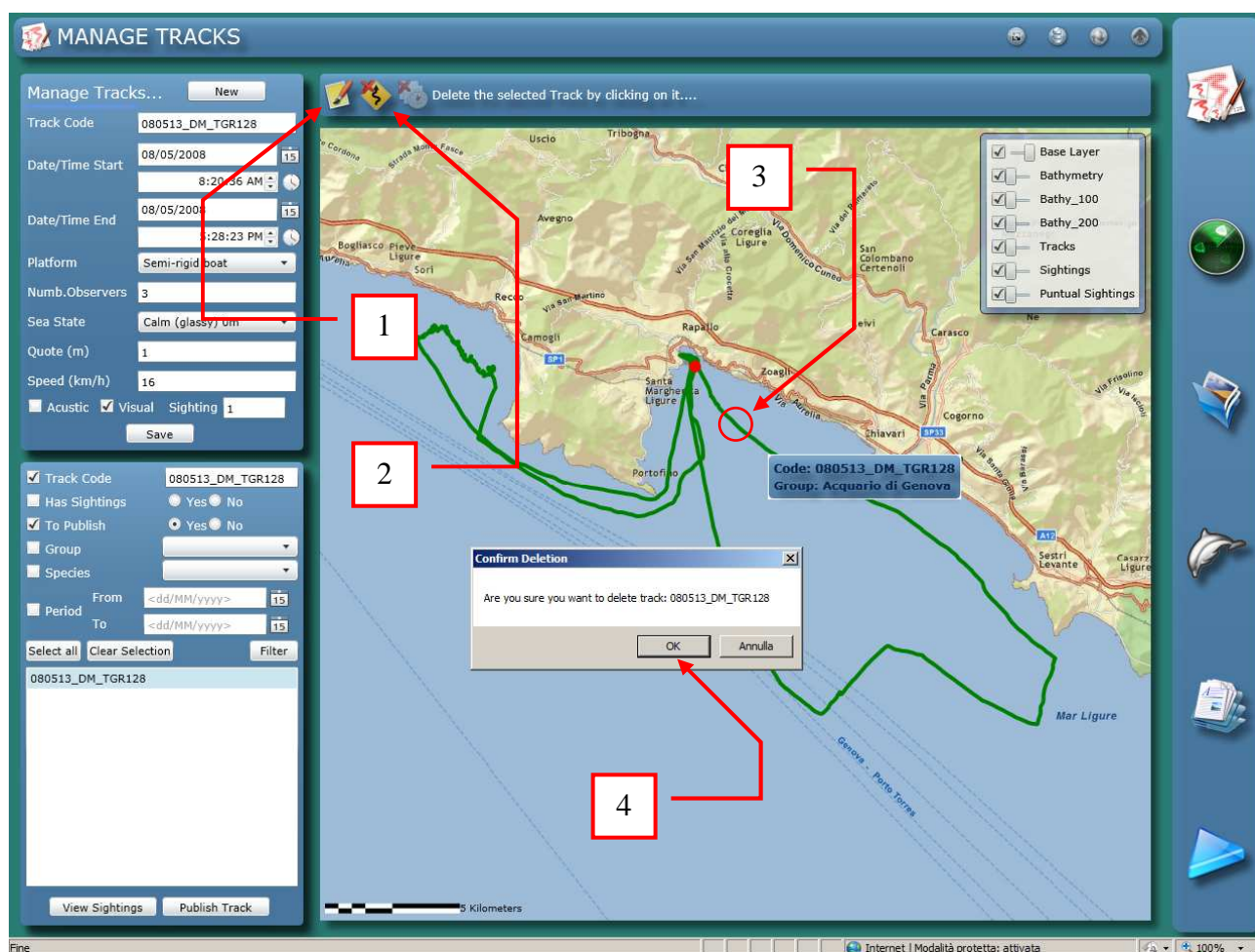



FIG. 6

3. CARICARE UN NUOVO AVVISTAMENTO SU INTERCET

Cliccare sull'icona  del bandone laterale a destra per accedere alla pagina relativa alla gestione degli avvistamenti di specie target (MANAGE SIGHTINGS).

Il procedimento per caricare i punti (WP) di avvistamento (WP inizio, WP fine) su INTERCET è del tutto analogo a quello già descritto per caricare i tracciati di rilevamento. Cliccare sulla dicitura "New" in alto a sinistra per inserire un nuovo avvistamento (FIG. 7_1); si aprirà una finestra di dialogo. Cliccare su "Upload" (FIG. 7_2) per aprire una nuova finestra di dialogo. Cliccare su "Select file" per accedere ai file archiviati in locale sul PC (FIG. 7_3).

È possibile caricare sulla piattaforma file di avvistamento con estensione wpt (generati dal software Oziexplorer) o txt (il modello di riferimento è il file di testo generato da MapSource). Per essere compatibili, i file devono rispettare alcuni parametri di formattazione (vedi i modelli di riferimento in allegato 3 e 4).

Il file txt relativo al punto (way point) di avvistamento deriva dal modello di MapSource e non contiene né la data e né l'ora di rilevamento. INTERCET inserirà automaticamente la data e l'ora in cui il file è stato caricato sulla piattaforma. Per correggere data e ora è necessario intervenire manualmente.

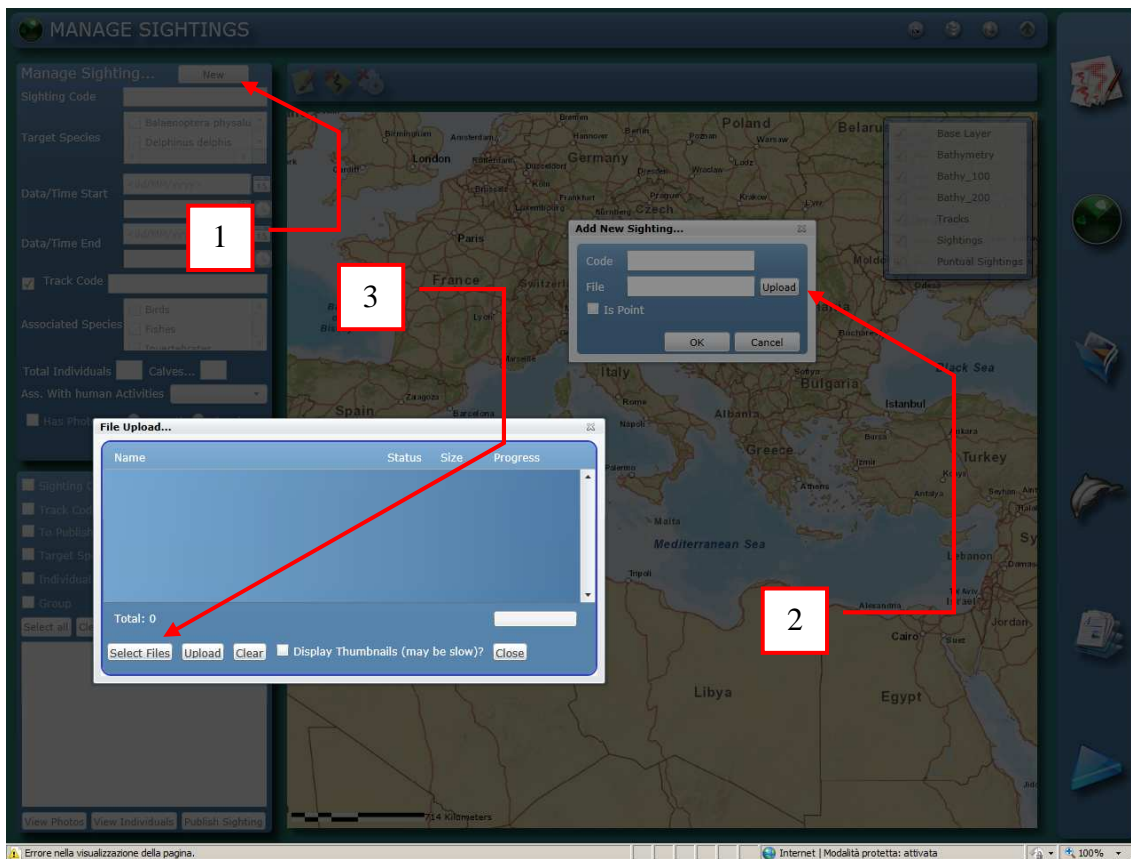


FIG. 7

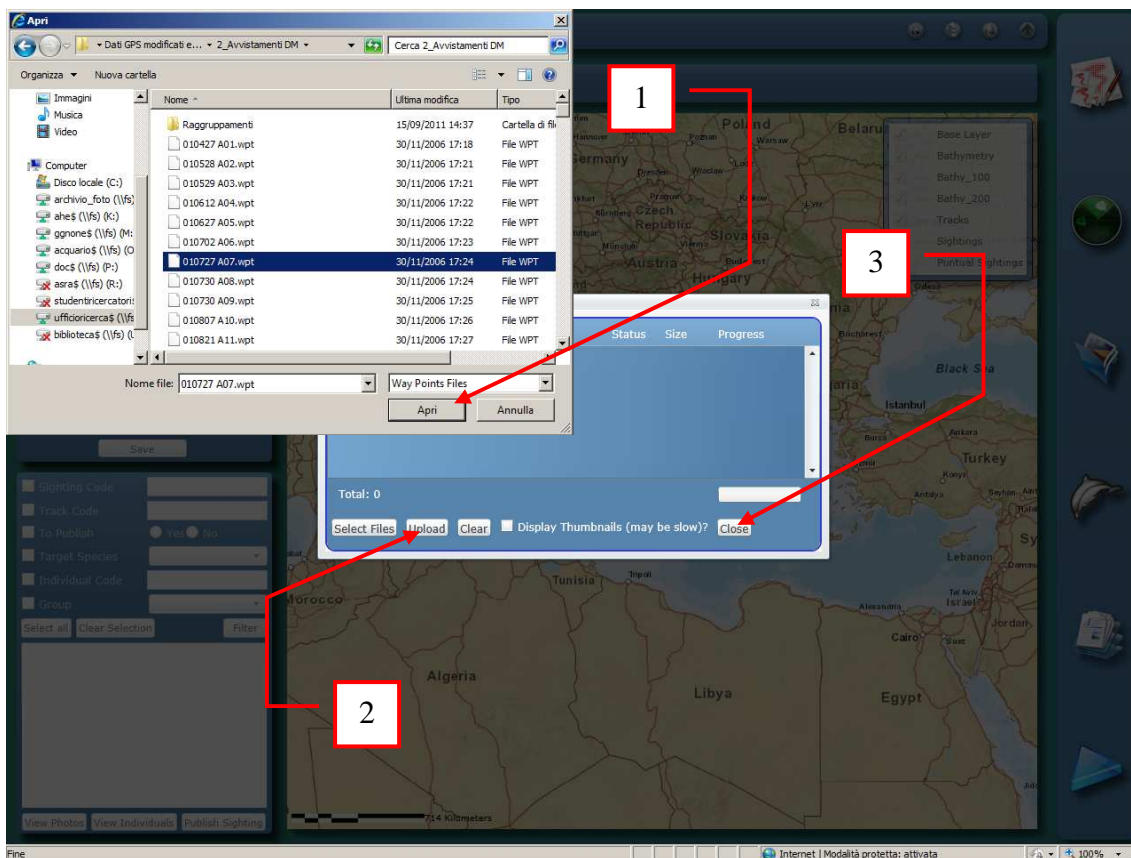
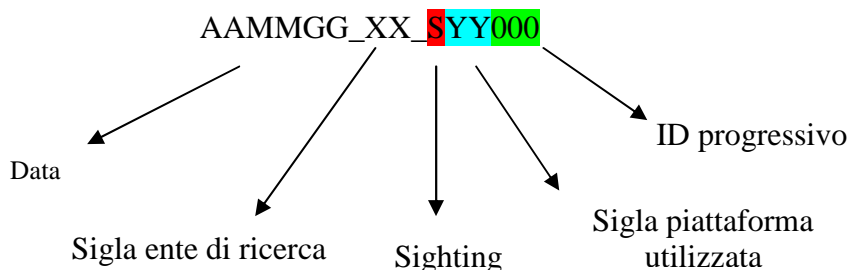


FIG. 8

Selezionare dall'elenco il file che si desidera caricare e cliccare su “Apri” (FIG. 8_1). Caricare il file cliccando su “Upload” (FIG. 8_2). Terminata la fase di caricamento cliccare su “Close” (FIG. 8_3) per chiudere la finestra di dialogo e tornare alla schermata di FIG. 7_2. Inserire il codice di avvistamento rispettando il modello seguente:



Esempio:

080513_DM_SGR112 (tale codice fa riferimento ai WP di inizio e fine avvistamento dell'incontro A112 avvenuto utilizzando come piattaforma di rilevamento il Gommone Rosso indicato dalla sigla GR, il 13 maggio 2008 effettuato dal gruppo di ricerca Delfini Metropolitani).

Se l'avvistamento caricato è costituito da un solo punto di avvistamento, spuntare la voce “Is point” all'interno della finestra di dialogo (FIG. 7_4): infine cliccare su “OK” per completare la fase di caricamento del tracciato. Il sistema aggiornerà automaticamente la data e l'ora di inizio e fine avvistamento, inserendole nei campi in alto a sinistra. In caso di errore è tuttavia possibile correggere manualmente sia l'ora che la data.

Inserire i dati associati all'avvistamento selezionando le voci che compaiono sulla parte sinistra della schermata (Fig. 9). Se l'avvistamento caricato (un tracciato o un punto) è collegato a un tracciato di rilevamento, inserire il codice del relativo tracciato nello spazio apposito (Track Code); se invece si tratta di un avvistamento opportunistico, deselectare la voce “Track Code”.

- Target species: fa riferimento alla specie avvistata (selezione manuale da elenco).
- Date/Time Start: fa riferimento a data e ora di inizio avvistamento (aggiornamento automatico).
- Date/Time End: fa riferimento a data e ora di fine avvistamento (aggiornamento automatico).
- Track Code: fa riferimento al tracciato di rilevamento durante il quale è avvenuto l'avvistamento.
- Association: fa riferimento a eventuale associazione con altri organismi animali (selezione manuale da elenco).
- Total Individuals: il numero totale di individui avvistati (inserimento manuale)
- Calves: il numero di piccoli presenti all'interno del gruppo (inserimento manuale)
- Ass. With Human Activities: eventuale associazione con attività antropiche (selezione manuale da elenco).
- Has Photos: selezionare se nel corso dell'avvistamento sono state scattate immagini fotografiche che saranno caricate sulla piattaforma in associazione all'avvistamento.
- Acoustic: selezionare in caso di “avvistamento” acustico tramite dispositivo idrofonico.
- Visual: selezionare in caso di “avvistamento” visivo.

Dopo aver completato l'inserimento dei dati associati cliccare su “Save” per salvare l'avvistamento.

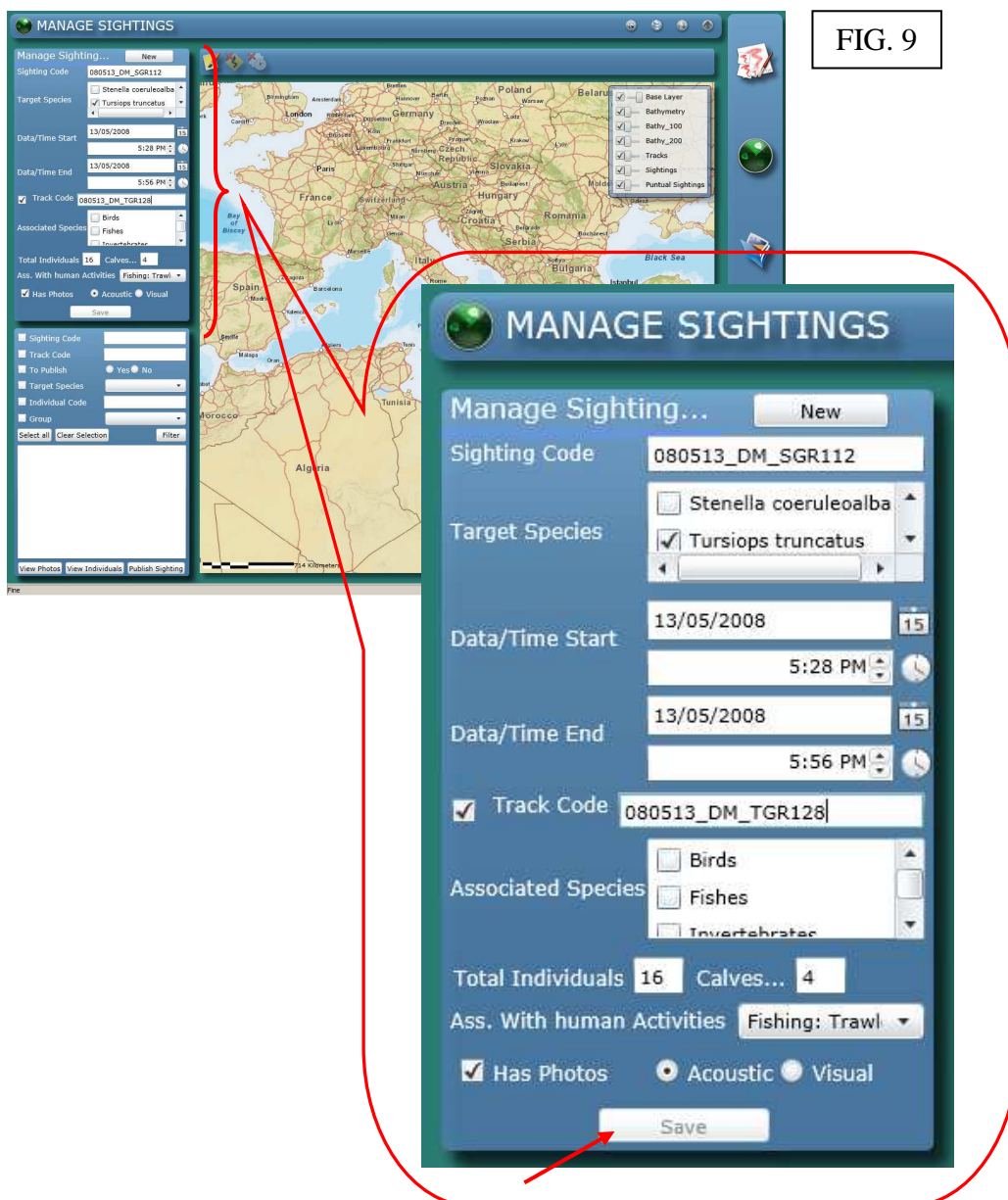


FIG. 9

Il nuovo avvistamento è ora visibile in modalità “anteprima” dall’ente che lo ha caricato e dal gestore, ma non sarà visibile agli altri partner fintanto che il gestore non lo avrà convalidato/pubblicato. La visione in anteprima permette sia all’ente che al gestore di verificare la correttezza dei dati inseriti.

4. CANCELLARE UN AVVISTAMENTO CARICATO SU INTERCET

INTERCET permette di cancellare un proprio tracciato di avvistamento caricato erroneamente sulla piattaforma e non ancora convalidato dal gestore. Una volta convalidato dal gestore il tracciato è visibile da tutti i partner e può essere modificato/cancellato solo dal gestore.

La procedura per cancellare un tracciato di avvistamento è del tutto analoga alla procedura per cancellare un tracciato di rilevamento.

Se il tracciato non è già selezionato, utilizzare i filtri in basso a sinistra (FIG. 10) per estrarlo dal database. Impostare i criteri di estrazione “spuntando” le voci e selezionando le opzioni di ricerca oppure digitare direttamente il codice o parte di esso (è possibile utilizzare più filtri contemporaneamente). Una volta impostati i criteri di estrazione cliccare su “Filter” (FIG. 10_1). Selezionare il tracciato cliccando sul codice che compare nello spazio di estrazione bianco (FIG. 10_2). Sullo schermo comparirà il tracciato selezionato (FIG. 11).

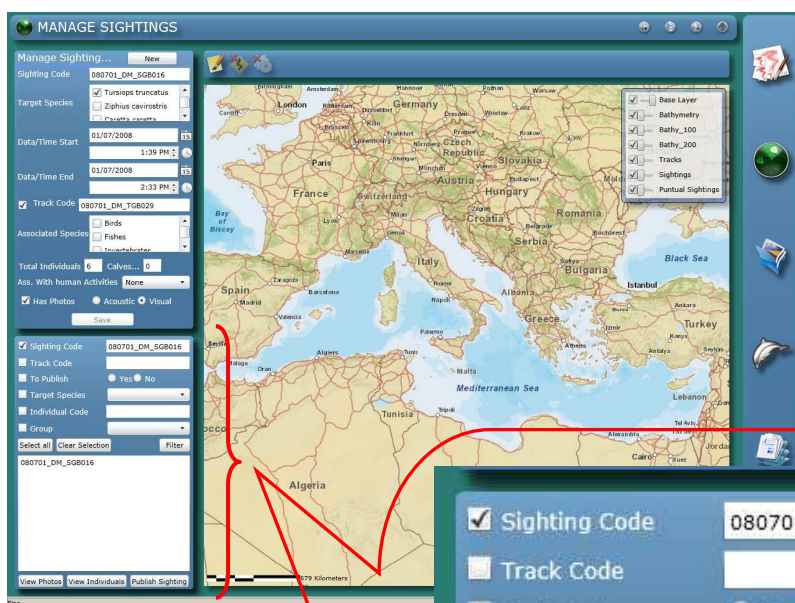
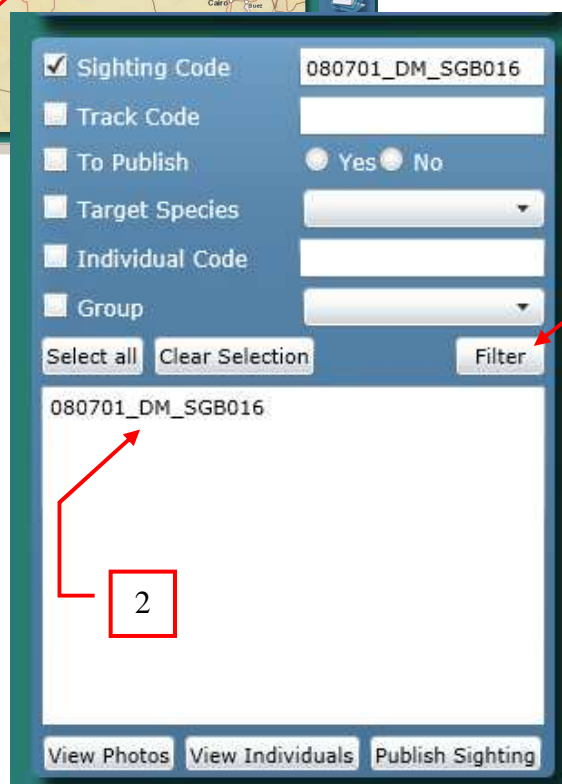


FIG. 10



1

2

Per cancellare il tracciato selezionato cliccare sulla prima icona (Editor) in alto a sinistra (FIG. 11_1). Tale operazione attiva il comando di cancellazione avvistamenti (Delete sighting). Cliccare sull'icona attiva (FIG. 11_2) per attivare il comando di cancellazione; spostare il cursore direttamente sul tracciato di avvistamento e cliccare (FIG. 11_3). Completare l'operazione cliccando su "OK" nella finestra di conferma o annullare l'operazione (FIG. 11_4).

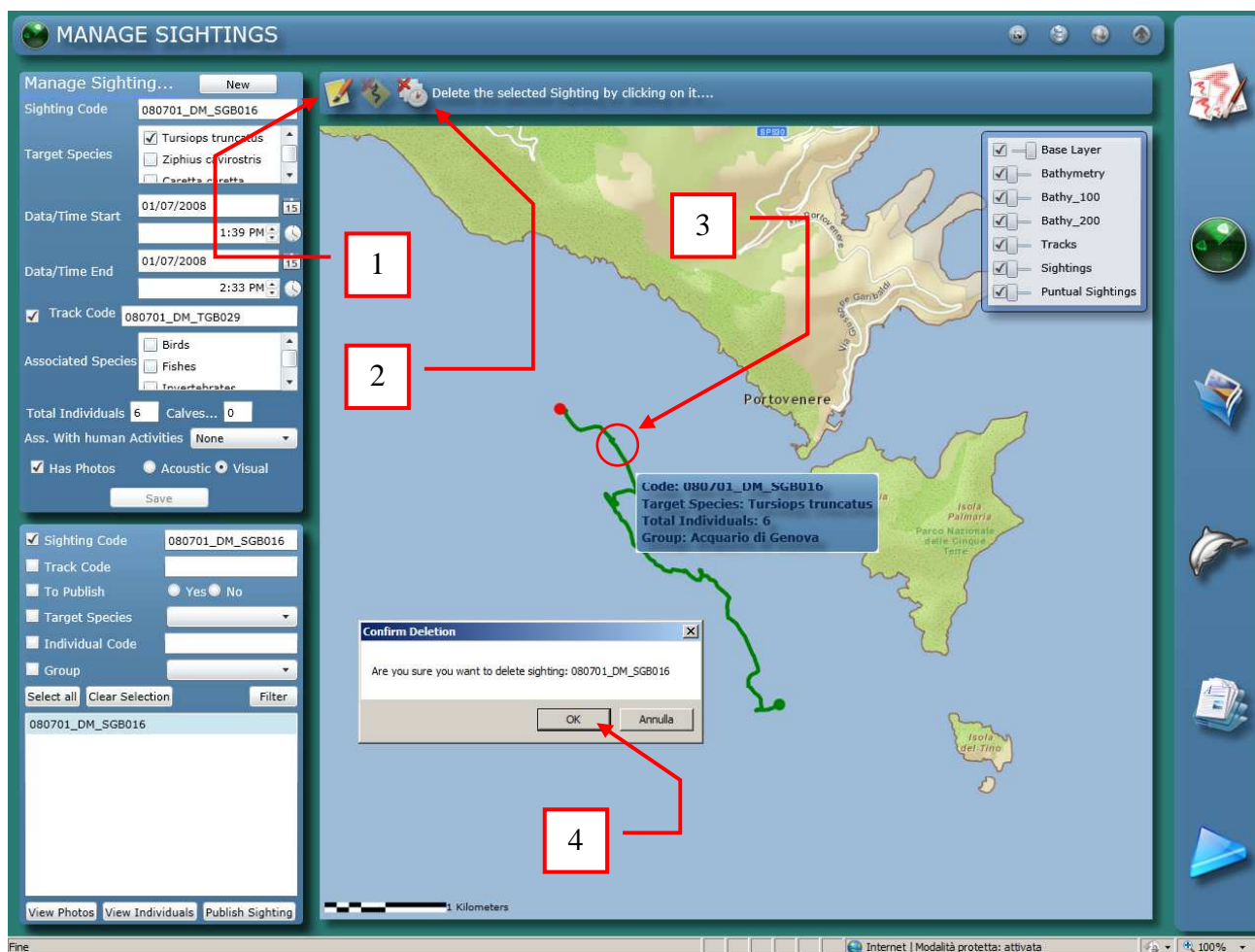



FIG. 11

5. CARICARE LE FOTO DI UN AVVISTAMENTO SU INTERCET

Cliccare sull'icona  del bandone laterale per accedere alla sezione dedicata alla gestione delle immagini fotografiche (MANAGE PHOTOS, FIG. 12). Cliccare su "Load photos" in basso a sinistra della schermata. All'interno della maschera che compare a video, inserire i criteri di selezione per individuare l'avvistamento di interesse e cliccare su "Filter" (FIG. 12_2). Selezionare l'avvistamento cliccando sul codice che compare nello spazio bianco (FIG. 12_3); infine cliccare su "Upload" (FIG. 12_4).

Cliccare su "Select file" (FIG. 13_1), selezionare il file da caricare sulla piattaforma e cliccare su "Apri" (FIG. 13_2). Cliccare su "Upload" per caricare il file selezionato (FIG. 13_3) quindi su "Close" per chiudere la finestra di dialogo.

Completare l'inserimento dei dati associati nei campi in alto a sinistra e cliccare su "Close" per completare l'operazione.

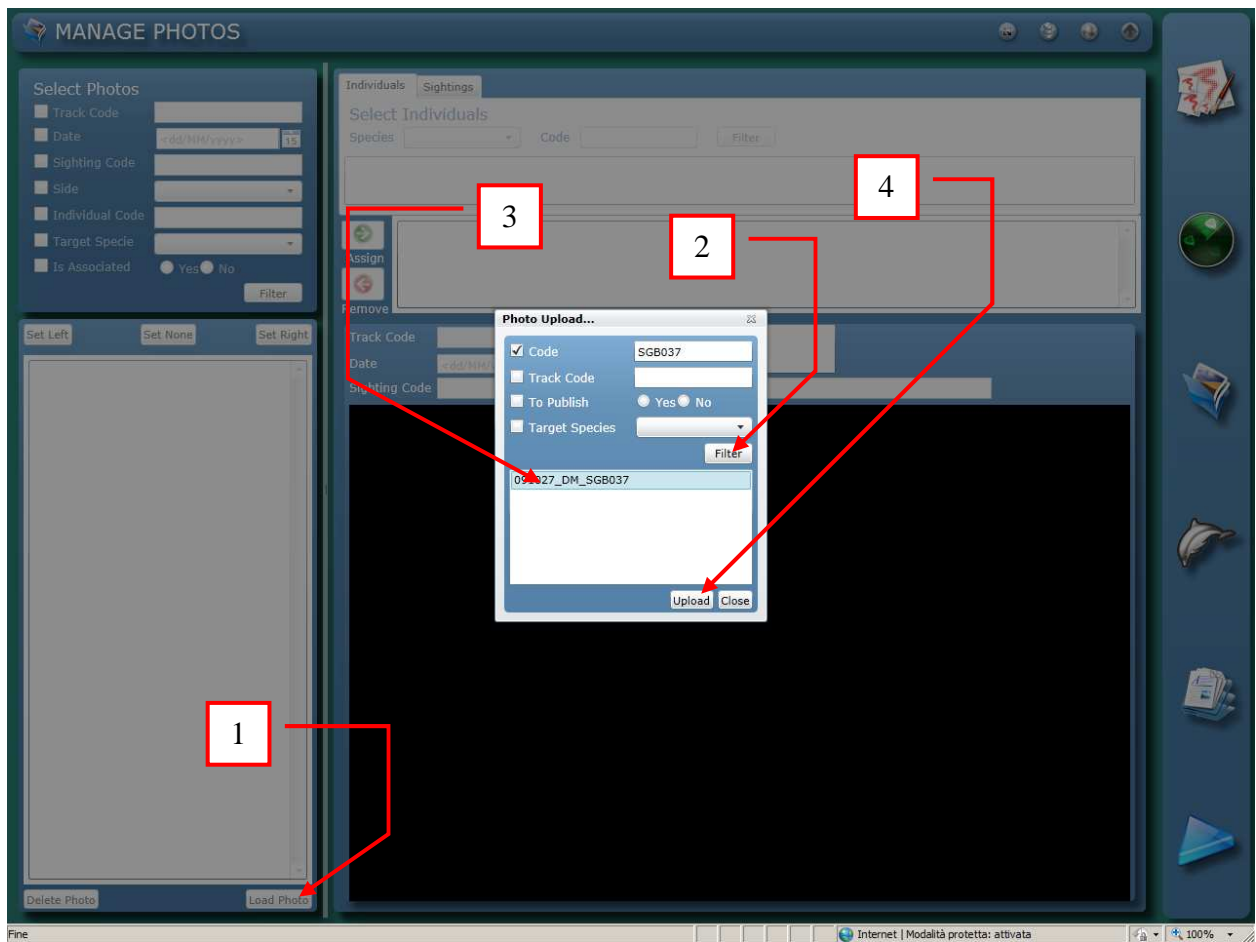


FIG. 12

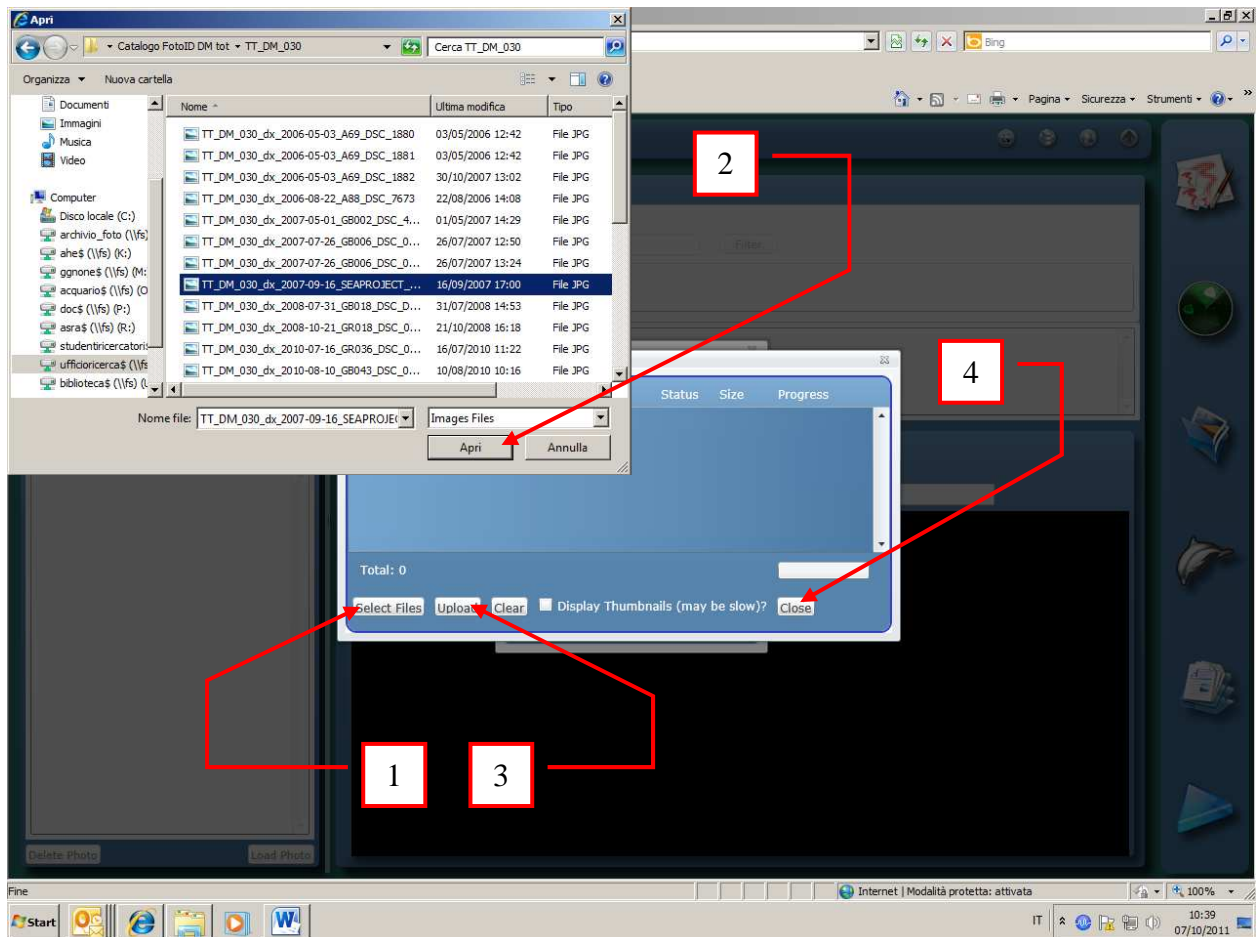


FIG. 13

6. ASSOCIARE UNA FOTO A UN INDIVIDUO GIÀ PRESENTE A CATALOGO

Utilizzare il sistema di filtri in alto a sinistra per selezionare le foto di un avvistamento (FIG. 14_1); selezionare un individuo presente a catalogo utilizzando i filtri in alto a destra (FIG. 14_2).

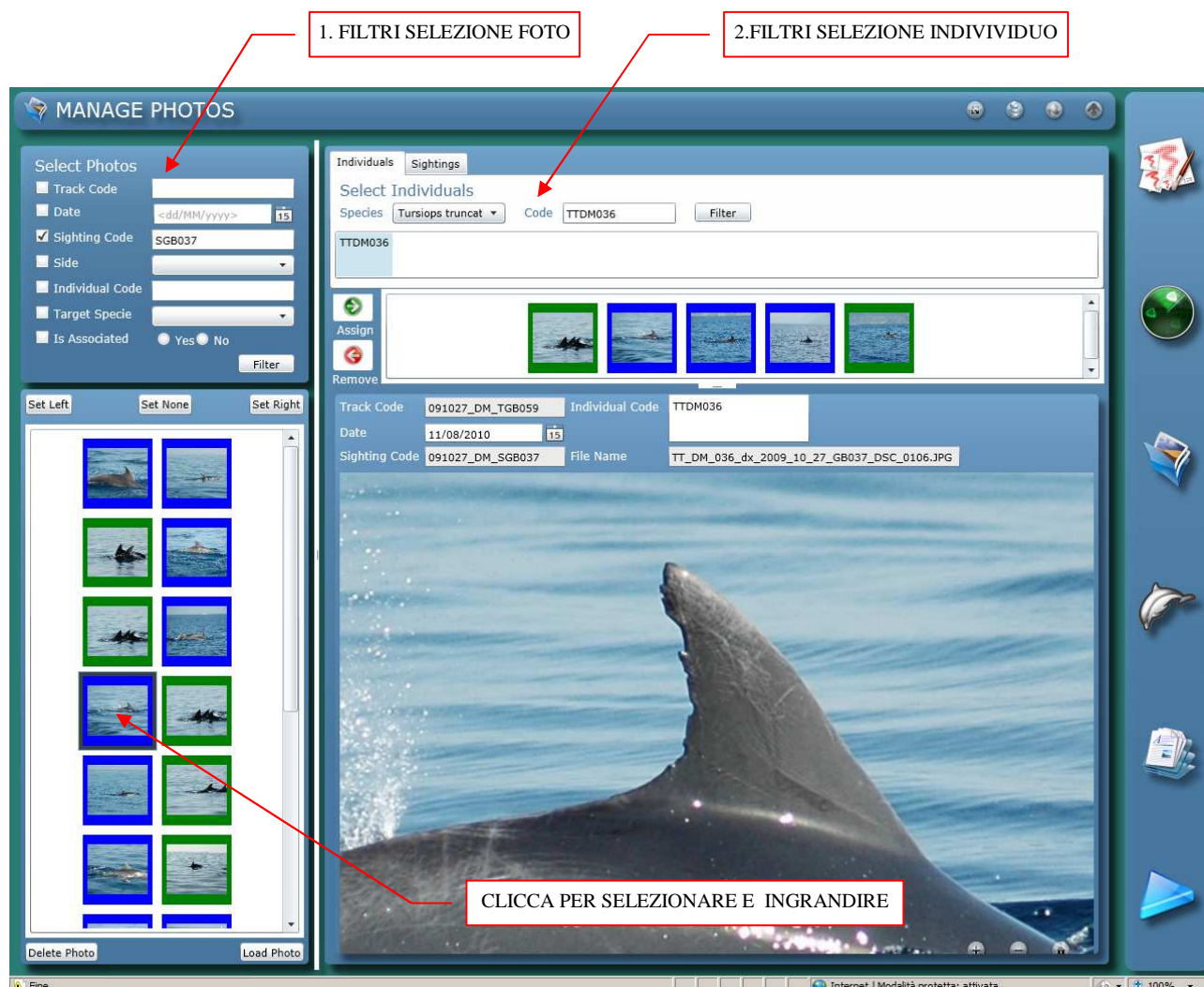

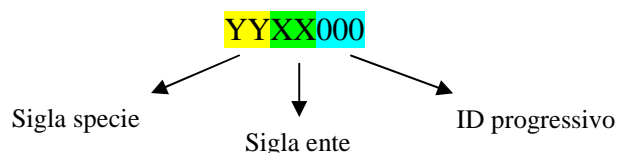


FIG. 14

Per associare una foto a un individuo non ancora presente a catalogo, ovvero per aggiungere un individuo nuovo al catalogo preesistente, passare alla sezione “MANAGE INDIVIDUALS” (vedi sezione seguente).

7. CREARE, MODIFICARE O ELIMINARE LA SCHEDA DI UN INDIVIDUO O RICHIAMARE UNA SCHEDA IN ARCHIVIO

Cliccare sull'icona  del bandone laterale a destra per accedere alla pagina relativa alla gestione degli individui (MANAGE INDIVIDUALS). Utilizzare i campi della sezione in alto al centro per creare una nuova scheda relativa a un nuovo individuo foto-identificato o per modificare o eliminare una scheda già archiviata (FIG. 15_1). Gli individui devono essere catalogati utilizzando un codice alfanumerico univoco che rispetti il modello seguente:



Esempio:

Il codice TTDM036 fa riferimento all'individuo della specie *Tursiops truncatus* (TT), del catalogo Delfini Metropolitani (DM), con identificativo numerico progressivo 036.

Utilizzare i filtri a sinistra per richiamare una scheda individuo già in archivio (Fig. 15_2).

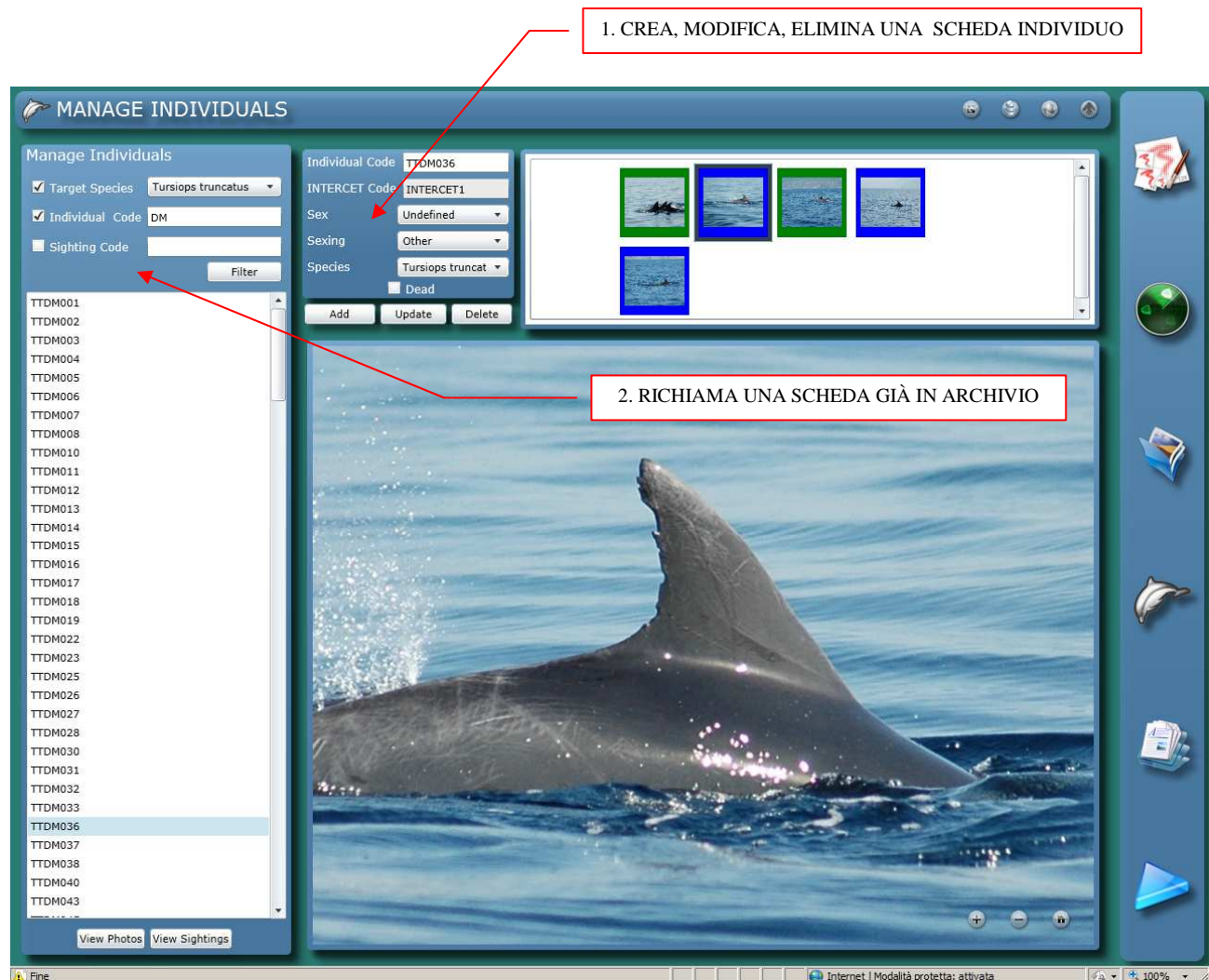




FIG. 15

8. EFFETTUARE UN CONFRONTO FOTOGRAFICO TRA CATALOGHI

Cliccare sull'icona  del bandone laterale a destra per accedere alla pagina relativa alla gestione degli individui (MANAGE CATALOGUES). Selezionare gli individui o le foto da mettere a confronto utilizzando il sistema di filtri in alto a destra e a sinistra dello schermo (Select Individuals/Photos – FIG. 15). Cliccare su “Filter Individuals” per selezionare gli individui e su “Filter Photos” per estrarre direttamente le foto. Per ogni individuo selezionato compariranno le rispettive foto. Cliccare sull'immagine di anteprima per selezionare e ingrandire le foto da mettere a confronto. In caso di coincidenza (matching) cliccare sull'icona  per stabilire l'associazione tra gli individui selezionati. Il sistema assegnerà un codice univoco di rango superiore (codice INTERCET) per collegare i due individui.

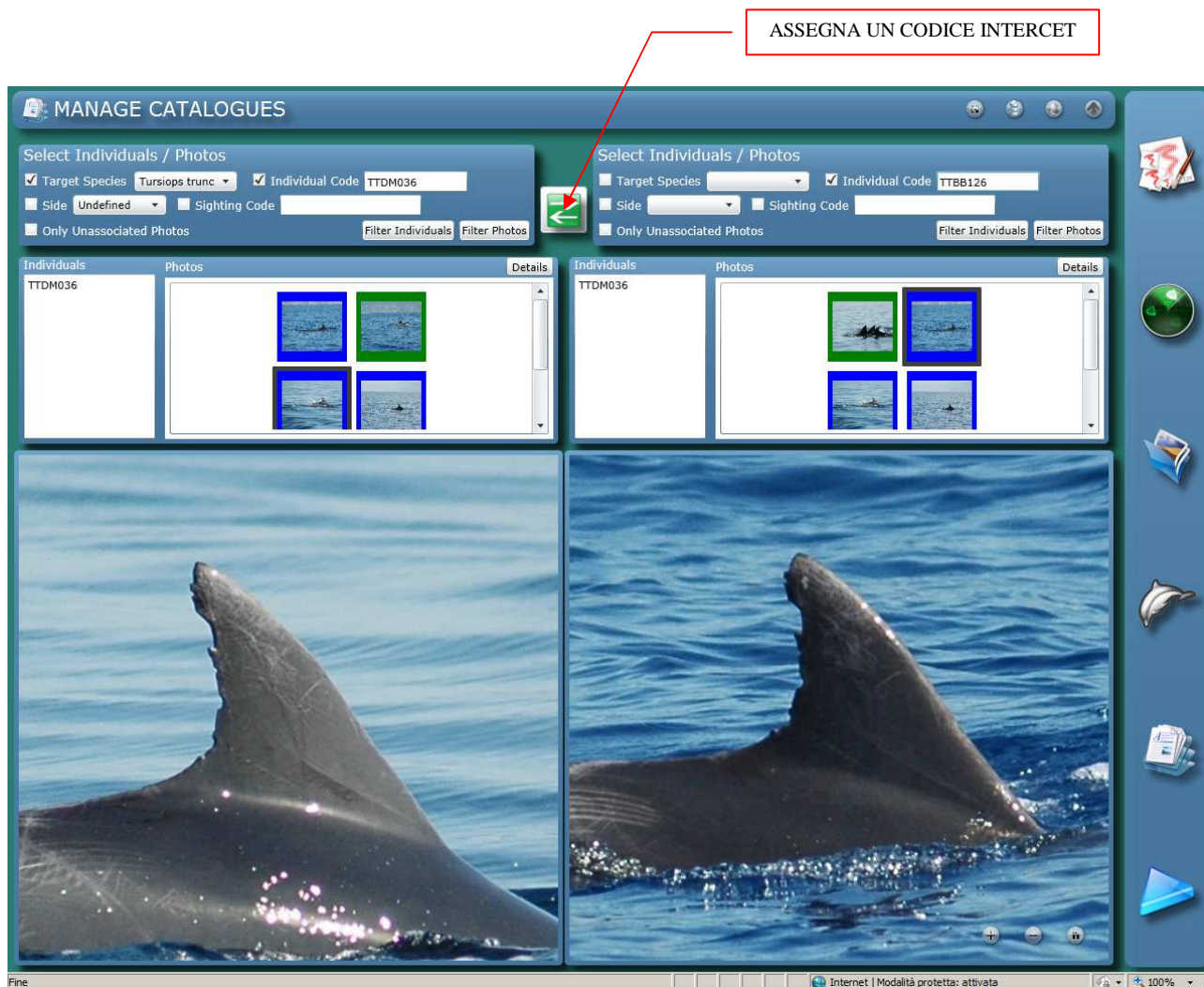




FIG. 16

9. SCARICARE DATI TABELLARI DA INTERCET

È possibile utilizzare i comandi in alto a destra per caricare o scaricare in locale i dati già caricati.

Utilizzare il comando  (Download DB) per scaricare in locale dati tabellari (FIG. 17_1). Il sistema genera un file xlm che può essere salvato in locale (FIG. 17_2). I file xlm possono essere aperti e gestiti tramite il software Access o Excel. INTERCET permette a un ente di scaricare in locale solo i dati tabellari caricati dallo stesso ente.

10. SCARICARE DATI GEOMETRICI DA INTERCET

Utilizzare il comando  (Download Shapes) per scaricare in locale dati geometrici (FIG. 18_1). Il sistema genera un file zip che può essere salvato in locale (FIG. 18_2). Il file zip scaricato contiene gli elementi dello shape file. INTERCET permette a un ente di scaricare in locale solo i dati geometrici caricati dallo stesso ente.

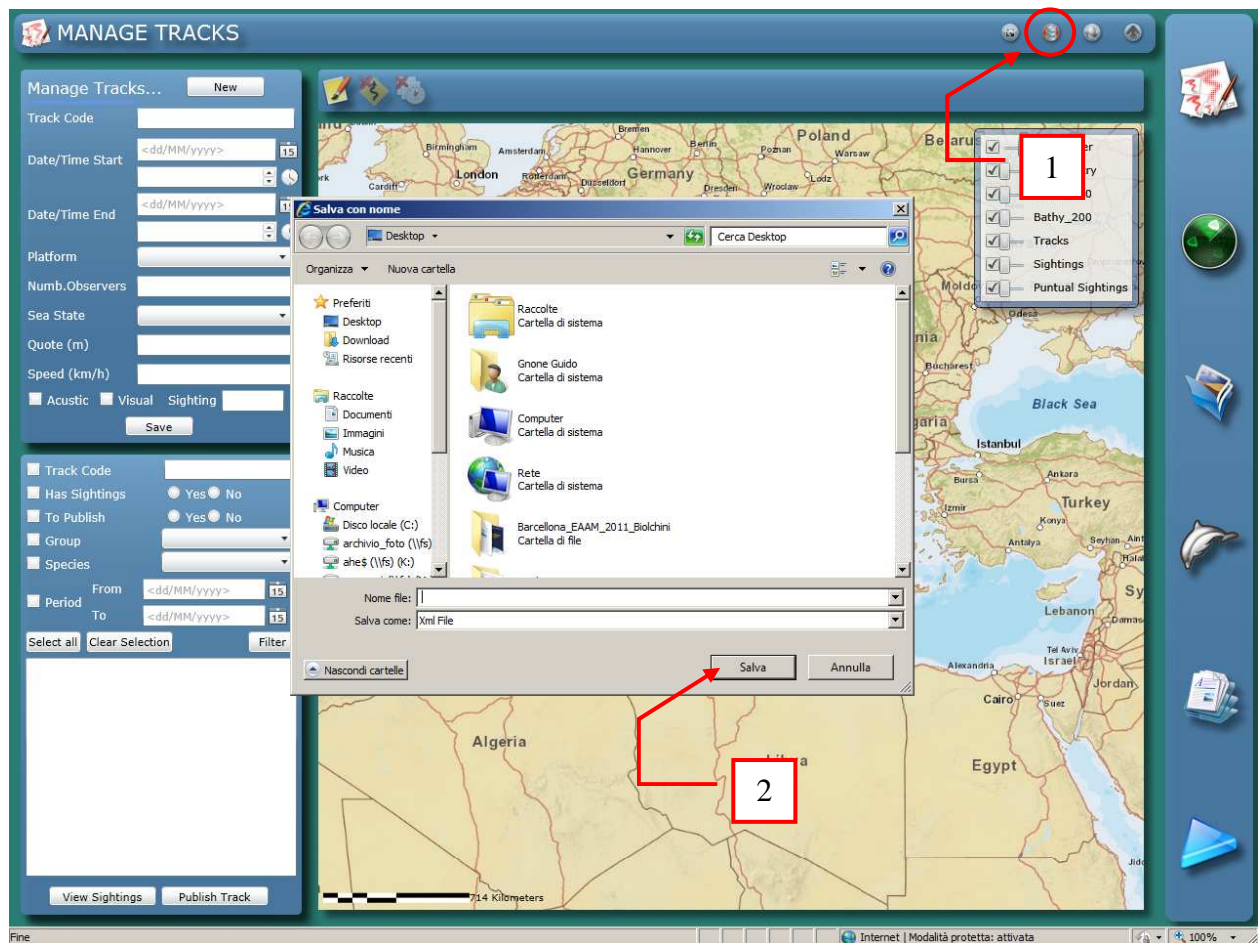


FIG. 17

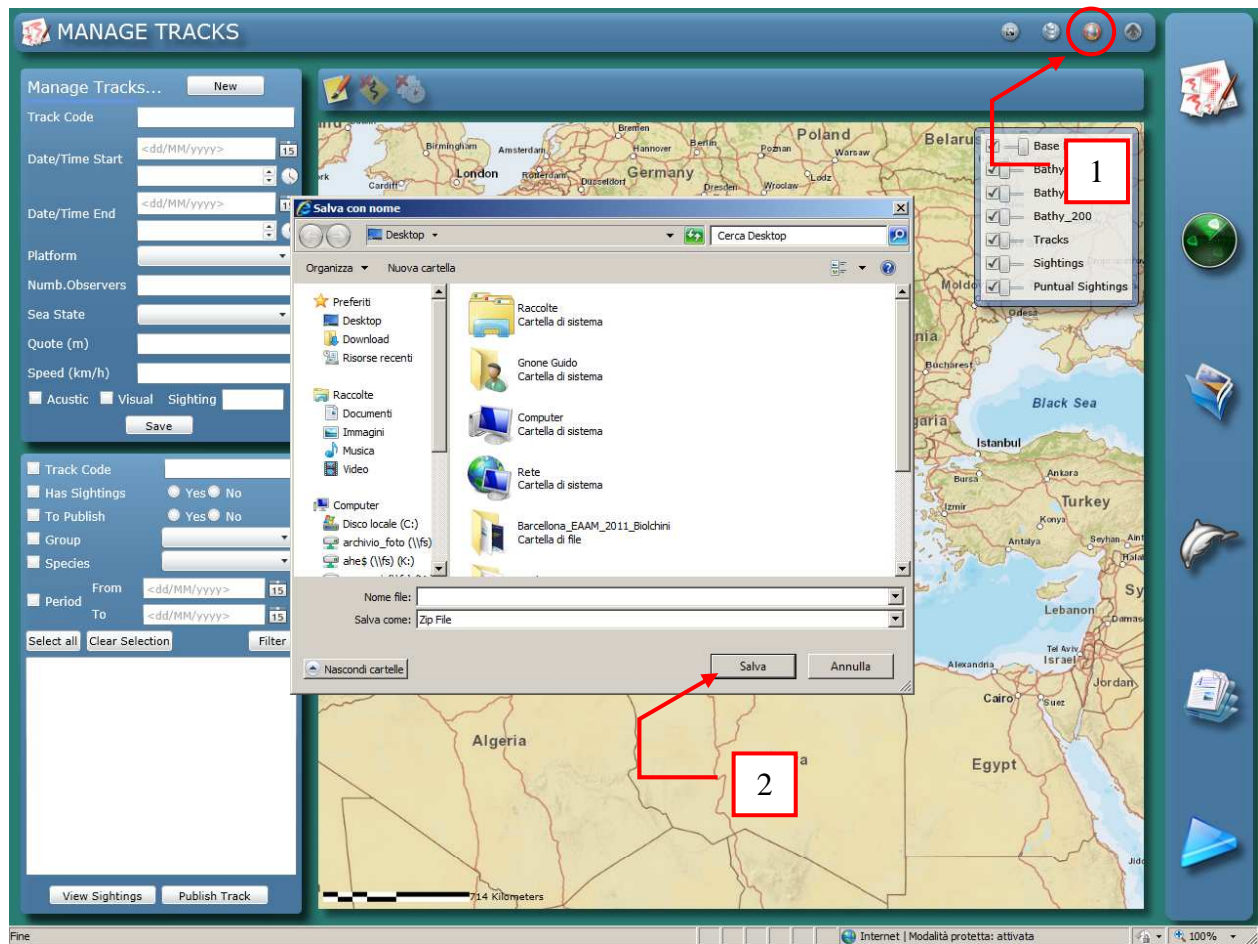



FIG. 18

11. CARICARE DATI SU INTERCET DIRETTAMENTE DA DATABASE

I dati relativi ai cataloghi degli individui foto-identificati possono essere importati sulla piattaforma direttamente da database, senza passare attraverso le maschere di interfaccia. Tale funzione è stata sviluppata per accelerare la procedura di importazione di dati storici e permette di creare direttamente la scheda di nuovi individui senza utilizzare la sezione pagina “MANAGE INDIVIDUALS” di INTERCET. Prima di procedere con l’importazione da database è necessario caricare le foto di riferimento (vedi sezione 5. CARICARE LE FOTO DI UN AVVISTAMENTO SU INTERCET).

Utilizzare il comando  (Import Individuals Data) per importare dati direttamente da database (FIG. 19_1); si aprirà una nuova finestra di dialogo. Cliccare su “Select Files” per selezionare il file di Access da importare (FIG. 19_2). Individuare il file nelle cartelle in locale e cliccare su “Apri” (FIG. 19_3). Cliccare su “Upload” per caricare il file selezionato e infine su “Close” per chiudere la finestra di dialogo.

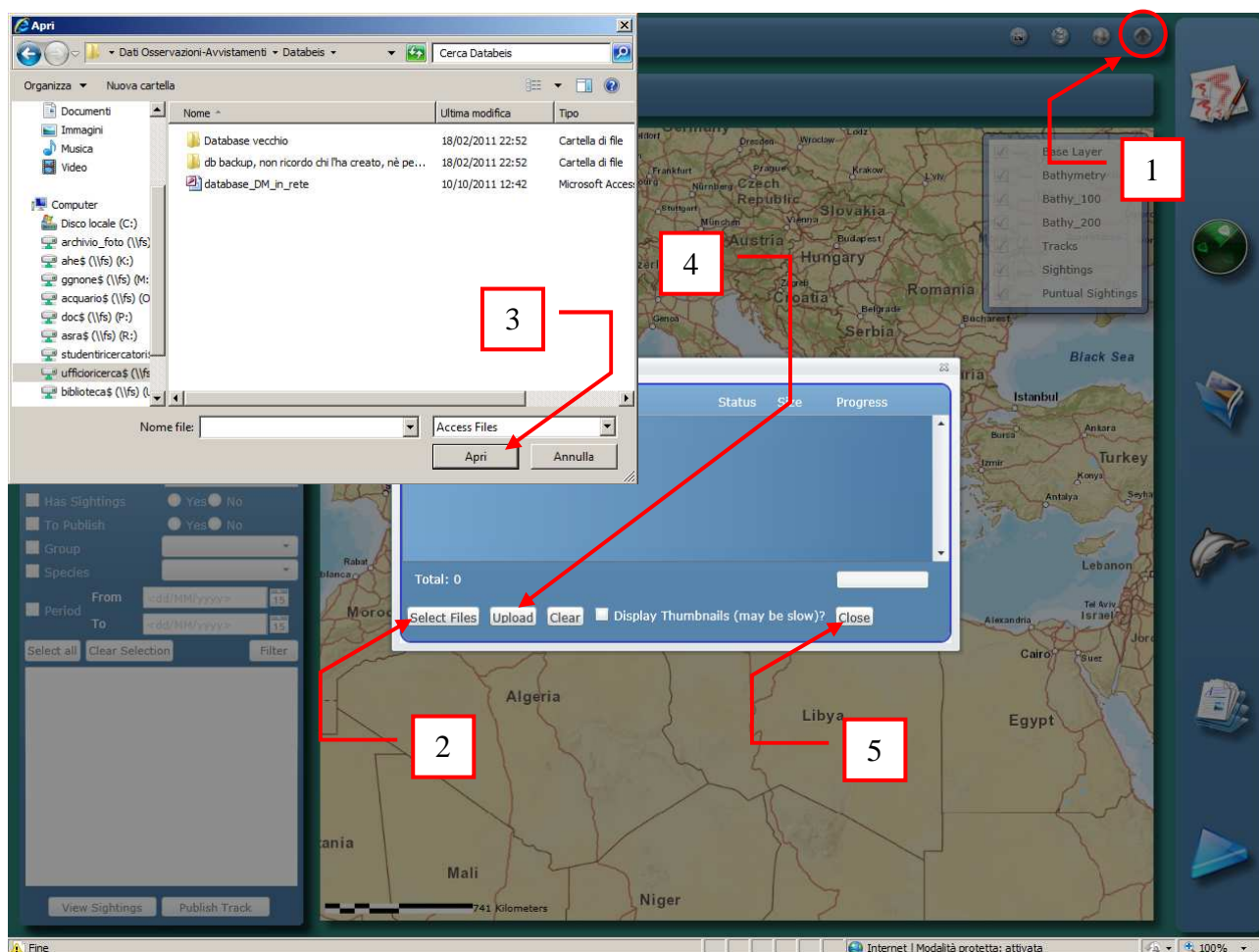


FIG. 19

Il database deve essere sviluppato con il software Access e deve rispettare il modello standard di riferimento (vedi allegato 5). È possibile utilizzare direttamente lo stesso database compilando i campi secondo la procedura che segue.

Il file di Access è costituito da quattro tabelle: le tabelle “Sexing” e “Species” (FIG. 20) servono solo di riferimento e non vanno modificate; le tabelle Individuals e Individuals2Photos (FIG. 21, 22) devono essere compilate secondo i criteri seguenti.

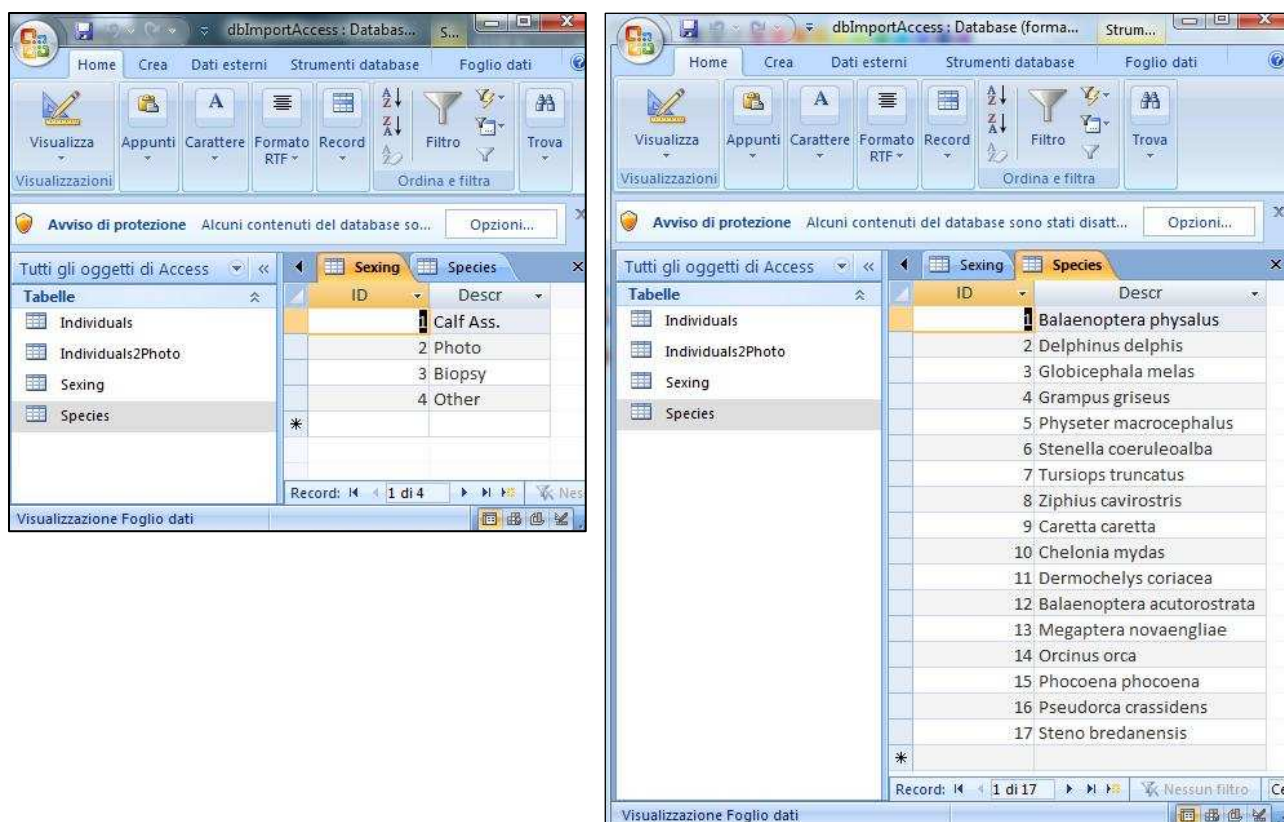


FIG. 20

Tabella Individuals (FIG. 21)

- ID: numero identificativo univoco che viene assegnato automaticamente.
- Code: Codice identificativo dell'individuo (per il formato vedi sezione CREARE, MODIFICARE O ELIMINARE LA SCHEDA DI UN INDIVIDUO O RICHIAMARE UNA SCHEDA IN ARCHIVIO). **Questo campo deve contenere codici univoci che non siano già presenti nella piattaforma** (devono essere importati esclusivamente i dati relativi a nuovi individui).
- IsDead: da spuntare in caso di decesso dell'individuo.
- Sexing: fa riferimento al modo in cui è stato eventualmente identificato il sesso dell'individuo; va compilato col rispettivo codice indicato (ID) riportato nella tabella Sexing (FIG. 20).
- Specie: fa riferimento alla specie; va compilato col rispettivo codice indicato (ID) riportato nella tabella Species (FIG. 20).
- Sex: da compilare nel caso sia stato identificato il sesso dell'individuo: 1 per maschio, 2 per femmina.

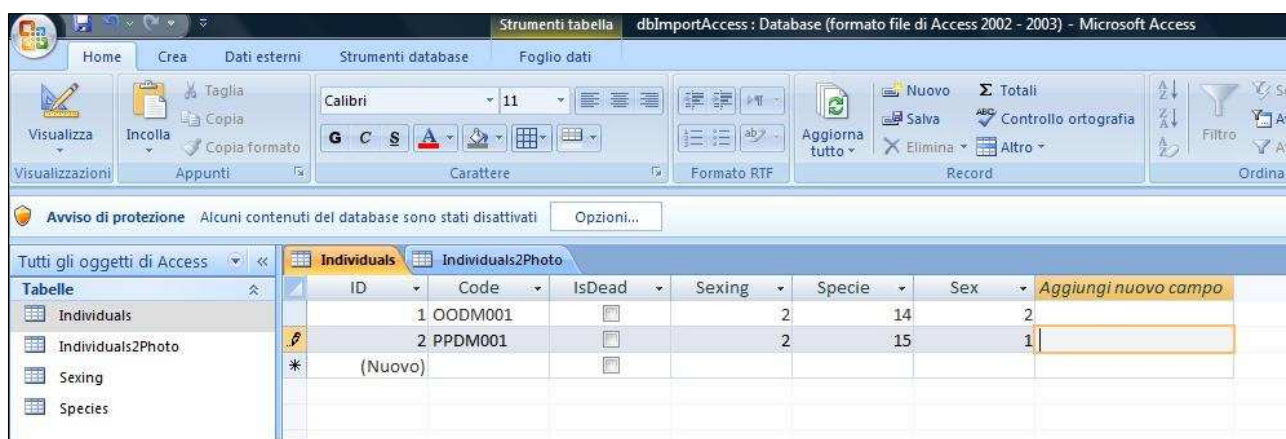


FIG. 21

Tabella Individuals2Photos (FIG. 22):

- ID: numero identificativo univoco che viene assegnato automaticamente.
- IndividualCode: Codice identificativo dell'individuo (lo stesso inserito nella tabella Individuals).
- PhotoName: da compilare con l'esatto nome delle foto relative all'individuo già precedentemente caricate sulla piattaforma.

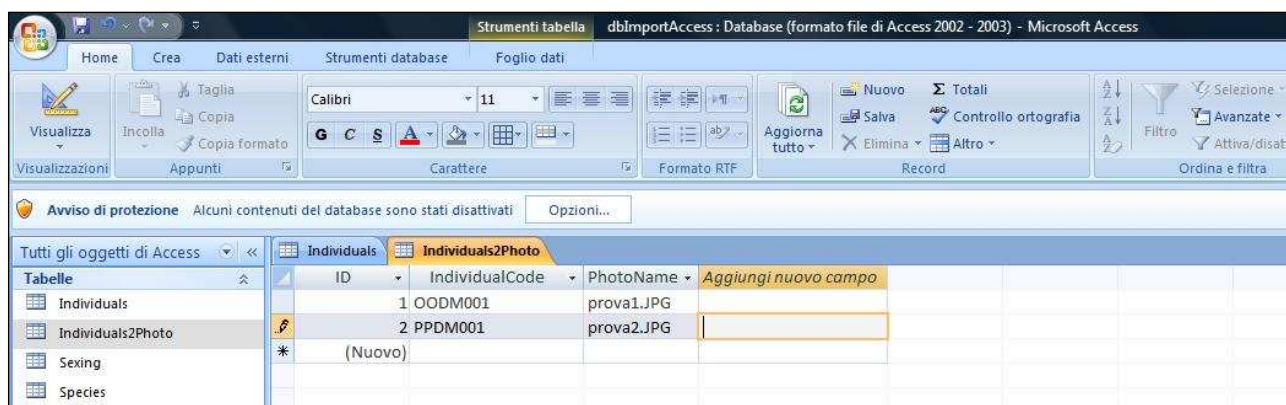


FIG. 22

Allegati

ALLEGATO 1: file plt di riferimento per i tracciati di rilevamento.

ALLEGATO 2: file txt di riferimento per i tracciati di rilevamento.

ALLEGATO 3: file wpt di riferimento per i punti di avvistamento.

ALLEGATO 4: file txt di riferimento per i punti di avvistamento.

ALLEGATO 5: database Access di riferimento per il trasferimento dei dati (Import Individuals Data).